

秦岭中华蜜蜂保护及社区 可持续发展项目

宣传手册



消费保护中华蜜蜂



中国秦岭中华蜜蜂保护与发展项目

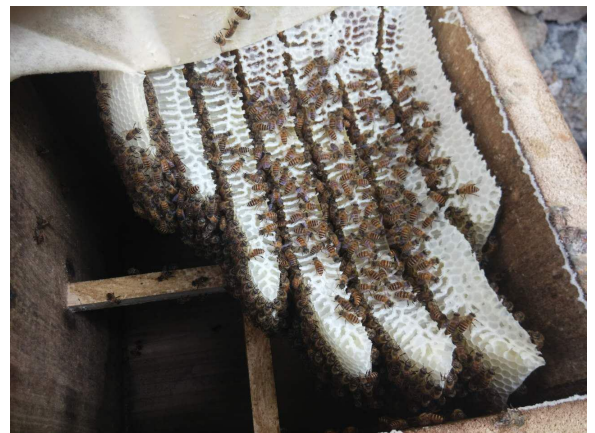
项目支持
联合国开发计划署 (UNDP)
全球环境基金小额赠款项目

项目执行
西部乡土 (NPO) 社区发展公益中心
西安山间蜜语生态农业有限公司





中华蜜蜂作为森林生态系统平衡的关键物种，由于人为原因，目前处于濒危状态；秦岭中华蜜蜂保护及社区可持续发展项目，旨在秦岭山区实现中蜂保护和山区经济发展共赢，由联合国开发计划署全球环境基金支持的生态公益发展项目，西部乡土社区发展公益中心执行；经过 3 年工作实践，初步总结出适合秦岭山区的中蜂生态养殖规范，并按照中国农业传统劳作习惯，按照农历节气进行日常管理。



秦岭中蜂 24 节气的管理法



立春：此时蜂群已基本度过严寒冬季，强群已在巢脾中央零星产卵，对于过冬缺蜜群可适当补饲蜂蜜：用储备的蜜脾直接饲喂，如无储备蜜脾，可用塑料袋盛 1 斤蜂蜜放在蜂球上方框梁间，并用竹签扎几个眼，便于蜜蜂取食。

雨水：选择中午达到 15 度左右的晴朗天气，进行查箱修脾，并紧脾，蜂脾间距缩到 8 毫米，将多余蜂脾移至隔板外，使蜂多于脾，对于中央 3 脾，削掉蜜粉脾以下的黑旧老脾，成半椭圆状态，并检查存粉情况，一般此时需饲花粉：将花粉蒸做消毒处理，按照水（3）：蜂蜜酵素（1）：蜂蜜（1）比例混合成蜜水（如蜂蜜来自于外购，建议用 70 度以上水浴消毒）拌湿花粉，用手捏成团即可，做成条状，根据群势大小，放 1-3 条，以 3 天可以吃完为限，分两次连续饲喂，保证每框蜂有 100 克左右花粉。保证蜂箱里蜜粉充足，减少

过冬蜂空飞，尽量延长过冬蜂寿命。对于蜂箱底蜡渣可不作清理。

惊蛰：山花陆续开放，蜂群此时逐步扩大子圈，造脾育子需大量蜜粉，外界粉源出现，蜜源短缺，对于弱群，不补饲，从强群提封盖蜜脾补充，补饲 3 脾以上强群，连续补饲 3 天，一次补足，保证每脾有 1 斤蜂蜜，蜜水比例为：蜂蜜（3）：蜂蜜酵素（1）：水（1），蜂蜜需做加热消毒处理，蜂蜜酵素待蜜水凉后再加入。此时不可过度饲喂，以免出现春繁冒进，造成烂子，春季第一代幼子基本出巢试飞，注意查看天气，对于失王群要及时合并，少于 3 脾蜂组成双王群，增强巢温，促进繁殖。

春分：注意观察，对于出勤不正常蜂群及时查看，是否失王或蜂王产卵下降，失王群及时合并，如是因缺蜜粉造成，应补充储备蜜粉脾，或从强群提出蜜粉脾补充，产卵不好老王做好淘汰准备，准备人工育王或利用强群急造王台，淘汰老王。因外界气候不稳定，易出现低温天气，不奖饲。

清明：外界蜜源出现，强群开始造王台，此时开始人工分蜂和育王，对于蜂场规模在 50 箱以下的，不提倡人工分蜂和人工育王；此时蜂群开始自然分蜂，所以，至少一个礼拜对全场蜂群检查一次，注意王台成熟情况，预计分蜂时间；对于已人工分蜂的，要及时更换老王，防止意外分蜂。强群加入新脾，新脾加在蜜粉脾和子脾之间，不可加在子脾中间，

待 2-3 天造好后，可提至老子和卵脾间，或给弱群，供蜂王产卵。彻底打扫箱底蜡渣。

谷雨：继续全场查箱，7 天 1 次，此时自然分蜂进入高峰期，注意及时收捕分蜂群，同时防止二次分蜂；对于人工分蜂的，老王需全部更换完毕；开始连续补饲，每箱 200 克左右，以 1 小时吃完为限，蜜水比例为：水（3）：蜂蜜酵素（1）：蜂蜜（1），为大流蜜繁殖采集蜂，饲喂器加入漂浮物，注意防潮。对于此时出现的烂子蜂群，毁掉烂子脾，并利用成熟王台换掉烂子王。注意查看天气，逐步撤去外保温物，箱顶保温物可暂时不撤走。根据群势加入新脾，新脾加在蜜粉脾和子脾之间，即加在休闲蜂较多区域，不可加在子脾中间。

立夏：继续全场查箱，7 天 1 次，自然分蜂进入高峰期，注意及时收捕分蜂群，同时防止二次分蜂；连续补饲继续，蜜水比例为：水（3）：蜂蜜酵素（1）：蜂蜜（1），为大流蜜繁殖采集蜂。注意查看新分群交尾情况，处女王出房后 7 到 10 天查看产卵情况，如 15 天后还未产卵，利用储备王或王台换掉该处女王。按照 10%比例组织双王箱，防止意外失王。根据群势加入新脾，新脾加在蜜粉脾和子脾之间，即加在休闲蜂较多区域，不可加在子脾中间。撤掉外保温物。

小满：分蜂结束，注意观察蜂群繁殖和外出采集，如蜂群已达到 5 脾以上，外出采集积极，可停止日饲。对于 5 脾

以上强群，可抽取封盖老子补充弱群，防止发热分蜂。根据群势加入新脾，新脾加在蜜粉脾和子脾之间，即加在休闲蜂较多区域，不可加在子脾中间。

芒种：开始进入流蜜期，对于 4 脾以下蜂群，以繁殖为主，不摇蜜。5 脾以上，每次中间 2 牌子脾可不摇蜜，只抽取两边封盖脾，对于未全部封盖的蜜粉脾，中午 12 点以后不再摇蜜。蜂脾拉宽到 10-12 毫米。此时注意防止发热分蜂。

夏至：进入流蜜后期，每脾蜂留 2 斤以上蜂蜜，即 4 厘米宽左右封盖蜜脾，以便蜂群度夏。

小暑：流蜜结束，查看每箱储蜜情况，对于缺蜜群，从强群掉封盖蜜脾补充，用 60%浓度蜜水连续两天补饲强群。将蜂箱搬至通风阴凉处，将蜂门缩小到高度 5 毫米以内，宽度 2 厘米以内，蜂脾拉宽到 10-12 毫米。每天早晨注意观察，防止盗蜂，如出现盗蜂，门口有死蜂的为被盗群，进出匆忙的为盗群，可在被盗群和盗群门口放上草，增加蜂进出难度，如还不行，可将被盗群蜂门关闭，搬至阴凉处，在傍晚打开蜂门，放出盗蜂。注意扑打胡蜂。

大暑：人工防盗防胡蜂。

立秋：人工防盗防胡蜂。调整蜂脾，将新脾调至中间，紧脾，保持蜂多于脾，做好秋繁准备。

处暑：人工防盗防胡蜂。秋繁日饲。

白露：人工防盗防胡蜂。对于缺蜜群，集中两天过冬储

饲，保证有 4 脾以上有 4 厘米宽以上封盖蜜，对于 3 脾以下入群不储饲，从强群掉蜜脾补充。调取强群封盖老子补充 3 脾以下弱群。注意蜂箱保温。

秋分：人工防盗防胡峰。

寒露：人工防盗防胡峰。防止黑熊等野兽盗蜜。

霜降：冻蜂，撤去蜂箱保温，将脾间距拉至 10 毫米。

每箱留 4-5 脾，撤去多于蜂脾，留作春季备用。将蜂箱搬至向阳避风处准备过冬。防止黑熊等野兽盗蜜

立冬：继续冻蜂。缩小巢门，防止老鼠钻入蜂箱、野兽盗蜜。

小雪：继续冻蜂。

大雪：蜂箱做冬季保暖。

冬至、小寒、大寒：蜂半冬眠过冬蜂半冬眠过冬，并注意观察 7 至 15 天天气预报，如气温连续 2 天零下 15° 以下寒流低温，用草帘进行箱体两侧和后方保暖，气温恢复后，及时撤掉保温物。



中蜂常见问题处理



1、好的蜂群好王是必不可少的。选强群抗病力好的做种群育出的王才会出健康的王。因为群大蜂采集力好、食物充沛、温度高从而育王环境好就没理由出来体弱多病。4月初选择4脾以上蜂群采取人工或急造育王。

2、好的王要有好的脾才行。不然再好的王也没有用武之地。这也是蜂群强弱的关键之一。蜂王喜欢在新脾上产卵。但是新脾又从那里得呢。明明就只有三脾蜂他确要放四脾或者五脾，这样每脾都没多少蜂。这样蜂永远都不会造脾，蜂王产子得不到好的保温，脾又越来越老，老脾出的蜂体小而且寿命短，脾老就容易生虫，从而形成了恶性循环。所以要蜂强必须紧脾、换掉老脾。换脾也不是说一次全部拿出不用。是逐步替换法。如果有五脾那就抽掉两脾。有的脾上会有零星的仔或糖，把脾放边一点或放到隔板外，注意别把王留在

上面。这样过几天就会把仔出完，糖也会般运得差不多。当你把老脾抽了等巢内仔脾封盖加入巢础它们就会造脾。一般两到三天开箱检查下，看造不造脾，平均不，不平均就相对应调下方向放进去，前提是有蜜粉源。这样造了新脾蜂王就会下整板的卵，一脾满仔出了就会有差不多两脾蜂。到时你再用以上的方法再把老脾淘汰，你的蜂群就会成直线上升。脾最多用两年，第一年用来繁殖，第二年用来装蜜粉。下半年就必须淘汰。

3、好的蜂得要有好的箱：无缝隙的最好了，缝隙是巢虫滋生的地方。木箱太阳晒或者水泡都会变形。变形就会有缝隙。巢虫哪来的，就是娥子晚上进去在里面下的卵。因为里面有吃的它想给它的后代提供一个好的生长环境。这也是自然规律。要杜绝它就得把缝隙补上。用牛粪补，牛粪补它不会因太阳晒而收缩。没牛粪那就不用密封胶补。巢门不能开太高。开到雄蜂和蜂王能出来也就是六.七个毫米就可以了。不可开得连马蜂都可以自由出入。这也是造成逃蜂和巢虫滋生的主要原因。

4、蜂箱摆放的位置。简单一句就是夏天背阴，冬天背风。有的蜂强不起来这也是主要原因之一，太阳直晒里面温度过高。从而引起分蜂热。木箱就必须遮阴。冬天盖布或薄膜保暖。但冬天又不能过分保暖。过分保暖蜂不动，一是出来就冷死，二是消耗饲料。蜂箱最好散放，朝门错开或不同

方向（有利于防盗），蜂箱正面贴黄绿蓝白贴纸，利于交尾蜂王认巢，切记不要贴红颜色，蜂是红色色盲。蜂场最好安置在蜜源下方，有利于采蜜。

5、人工分蜂：要说的是人工分的蜂和自然分的群是有差别的。自然分的蜂勤快，发展群势快。人工分的相对来说要慢很多。当然蜂群多的可以调仔脾这样也还快。再有就是养得多分蜂都集中在那几天。收分蜂也是件麻烦事。所以人工分群虽然发展慢但是操作容易。下面就说怎么分群。一般在6脾就可以人工分群。两三脾的分蜂搞得不好会灭群，就算能成发展太慢，当年取蜜几乎不可能了。6脾的可以从中间一隔板，如果不人工育王就让它急台，在放隔板之前你挑一脾新脾下面幼虫多的在无王区让它急造台在新脾上。新脾急造台要比老脾要好很多。放隔板第二天就会起台基三天后检查出去小台，歪台。留两到三个就可以了。在王台盖发红后就可以提出新箱了。有两种方法分群。一是直接提走。二是就放原箱边上。先说一：直接提走在晚上进行。提出的群最好别和原箱同一方向开巢门。新箱提出放好后用纸巾把巢门堵住让工蜂自己咬开，别堵太死让蜂三个小时左右可以咬开就行。箱子太好的得注意别闷死了。一般有小缝隙的都没问题。蜂咬开它们就会自己重新认巢。第二晚上就可以喂一点点糖水。提脾的当天不能喂蜜水，怕起盗蜂。不用打扰它们。每晚喂一点就行。如果你提的是三脾，在提脾的第二

天晚上退掉一脾无仔或者仔少的到原箱。因为还是有一些蜂会回到原群去。退脾这样蜂和脾才相称。同样的方法有八脾的分群提四脾回一脾。这样原群有老王产卵，五脾发展也快。等新王交尾成功后出一批仔再到原群提脾充一下新箱。这样两箱群势就相当了。再讲就是原箱边上分群了。就是把原箱向左，或者右移，把新箱放边上。就是以原来的巢门为中心位置。把箱放好提脾到新箱。这就不用晚上提了。要在早上的九十点钟进行。因为出勤蜂回来就会两边进。过一天后观察只要有出勤蜂进出了你就可以把箱子慢慢的移开了，一次不能移太多，十到二十公分就可以了，直到你满意的位置。

新王交尾：育王不难关键是交尾。这得从分箱开始做起，刚人工分的群采集力差，可以晚上喂点糖水，直到出台。有花粉的可以喂点粉，喂蒸过的，为了消毒。处女王出来后工蜂明显采集力会增加，这时喂点粉和糖水处王体质会好很多，当然糖水最好是蜂蜜。下一步就是交尾了，前面提到新分蜂箱为什么要逐步移开。就是为了新王交尾做准备，两个箱子放太近新王出去交尾回来很容易进错箱，如果进错了两蜂王肯定会大干一架，直死一只为止，有时两只都活不了。移箱就是避免新王进错箱。还得在巢门上贴明显的标志物，不要贴红颜色的。

8.工产：工产都是因长时间失王又无仔造成的。有的是蜂王连续两次交尾不成功造成的。因为连续两次不成功，又

无幼虫改造王台。从而造成工产。检查时会发现巢房里出现有两个卵或几个卵。工产在于提前防止，怎样防止?就是提仔给它让它们有事做，有新蜂出房，新蜂出房后，前期是由工蜂饲喂，工蜂有事工产机力就会小。如果已经工产的群怎么办?介王也会工产，有的还会围死王，所以要先介入仔脾，封盖的仔脾，把工产脾提出用水管冲干净放入正常群让其产仔，让封盖仔出房让工蜂饲喂，降低它们的工产情绪，工产就是因为无王无仔工蜂为了想延续蜂群才产仔，所以只要有仔脾介入它们就会逐步停止，新脾幼蜂替代，加入新脾再介入产卵王就可以，介入成熟王台也可以。介王必须用沙网把王扣脾上才行。(放进去 24 小时左右就可以放出)。在介王时要带几只原群的工蜂一同放入沙网才行。沙网扣放的位置要在糖脾上才行，过一天再放出，这样才成功机会比较大。在无王台季节，可以提前准备好双王箱，对于失王未工产的可以直接合并，用报纸把隔王板覆盖，用针扎一些小孔，将有王群和失王群放置两边，喷一些糖水，混合气味，待工蜂把两边报纸咬穿，提走隔王板即可；对于失王工产时间长的在晚上提走蜂脾，将蜂抖在蜂箱，拿掉蜂箱盖，让其自由钻入其它蜂箱。

9、盗蜂：在每年 7 月以后，中蜂进入一年中最难熬的度夏，基于其生物特性，在外界缺乏蜜粉源的时候，盗取蜂场其它蜂箱的蜂蜜成为一个发挥富余采集力的方法，即使本

箱蜜粉充足，也会竭力盗取，这时缩小蜂门，开纱网，蜂门高度 5 毫米左右，宽度 2 厘米以内，在发生盗蜂严重期间，可将蜂门缩小到只供两三只蜂进出即可；每天早晨 7 点左右逐箱查看蜂箱，如蜂门出现进出慌乱、打架，打架箱即为被盗箱，进出匆忙的即为盗箱，可将盗箱蜂门变换 45 度左右，并将蜂门用草掩盖，给盗蜂进出造成困难，待盗蜂结束后将蜂箱回归原位；对于被盗箱可采取上述同样方法；如盗蜂发生严重，可将被盗箱蜂门关闭，拿掉上盖，盖好纱网，待黄昏时打开蜂门，放走盗蜂，并将被盗蜂箱搬离原位置。

10、飞逃：造成飞逃基本有四种原因：病害（基本为中囊病和欧腐病），巢虫、盗蜂和缺蜜。病害引起的可毁掉病群子脾，换箱；巢虫：在每年春季、度夏、秋繁前打扫蜂箱底，同时堵塞蜂箱空隙，杜绝巢虫泛滥条件；盗蜂：喂蜂在傍晚进行，防止箱外遗留蜜糖，每次饲喂，以当晚吃完为准；对于度夏期间盗蜂，采用上述方法。缺蜜，在度夏前给蜂箱至少留 3 脾以上封盖蜜。

蜂群飞逃的前兆：工蜂出勤减少，哺育幼虫次数减少，工蜂叼食 2 天以上的幼虫，造成巢内无子状况，蜂王依然产卵，但接受到的饲料减少，产卵量减少；工蜂没有像分蜂活动那样追逐蜂王，有一些工蜂(包括采集蜂)吸饱蜜汁后，停留在巢脾上部一动不动。逃群发生时间：一般当群内已没有幼虫及很少蛹时，在上午发生逃群；久雨初晴最容易发生蜂

群逃跑。逃群发生情景：逃群时全群倾巢蜂涌而出，直飞空中。多数蜂群不在蜂场停留，直飞远处的新址，也有的蜂群在蜂场周围的树杈上停留，但停留时间很短。蜂群逃群之后，旧巢脾上几乎没有蜜，也没有幼虫和残留的幼蜂。防止蜂群飞逃的方法：防止蜂群逃亡的根本措施是平时做好饲养管理，保持巢内有充足的蜂蜜，同时，要做好病虫害的防治，保持强壮的群势。蜂群发生逃亡时向飞出巢外的工蜂浇水，迫使其降落在周围，以便收捕。

11、怎样防治胡蜂和蚂蚁：夏秋季胡蜂盛行，前面说了巢门不能开太高，还有就是扑打，扑打在早上最好，早上胡蜂饥饿会来扑食。第二防蚂蚁，可以把蜂箱放在凳子上，大可乐瓶剪半装水凳子放瓶子里。

说明：

一、 此中蜂管理流程适合于秦岭深山海拔 **1000-1500**米左右定地饲养，其它地方中蜂管理仅做参考。

二、 此管理流程仅做内部交流使用。