

走!

去邂逅 獭!

— 华东沿海欧亚水獭调查手册





鸣谢：



目录

01

第一部分：认识獭

獭有法宝
这是獭吗？
像獭一样生活
獭在金塘

02

第二部分：找到獭

粪便
其他痕迹
访谈

03

第三部分：调查思路

调查时间
调查环境

04

第四部分：獭需要你我



第一部分：认识獭

欧亚水獭 (*Lutra lutra*) 是一种依水而生的鼬科动物，其浑身上下展现着对水中生活的适应。想邂逅獭，我们要从知己知彼开始。

獭有法宝



身形

全长：96-137 cm

体重：3.1-11.4 kg

鼬科“祖传”的细长体形让欧亚水獭在适应水生的赛道上有先天优势。



尾巴

圆筒形，在陆地行走时弧形上翘，长度超体长的1/3。



蹼与爪

四肢提供澎湃动力，五趾间均具蹼，趾端有爪。

欧亚水獭:

国家二级重点保护野生动物,《中国生物多样性红色名录—脊椎动物卷》濒危(EN)物种。

毛发

浓密防水,约75000根/cm²,
人类头顶仅有约150根/cm²。

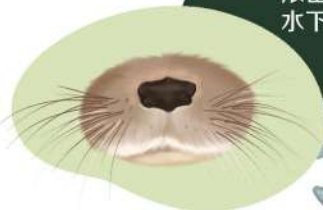


牙

长有食肉目标志性的犬齿和裂齿。

胡须

浓密细长,是灵敏的
水下探鱼工具。



这是獭吗？



海狸鼠

全长70-105cm，啮齿目海狸鼠科，原产北美，作为皮毛兽引入亚洲，常见逃逸个体，是华东最常被误认为水獭的物种。

快速辨别：
具有啮齿、尾细、游泳时显头大



和水獭的泳姿对比



与水獭的体型对比



麝鼠

全长25 - 40cm，啮齿目仓鼠科，栖息于湿地。原产北美，作为皮毛兽引入亚洲，常见逃逸个体，在华东沿海目击概率小于海狸鼠，但有时也被误认。

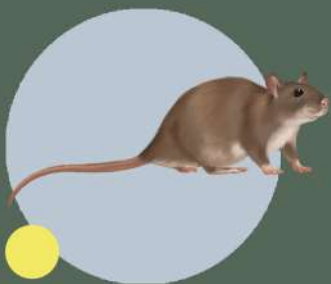
快速辨别：
体型小



和水獭的泳姿对比



与水獭的体型对比



老鼠

许多鼠科物种均善水、夜行，且好钻洞，常见如褐家鼠，不时被误认作水獭。

快速辨别：
体型远小于水獭。



和水獭的泳姿对比



与水獭的体型对比





河狸

全长105-170cm，啮齿目河狸科，在欧亚和北美大陆有两个不同物种，在分布区内常被误认为水獭，华东无自然种群。

快速辨别：

具啮齿、尾扁平、有筑坝行为。



和水獭的泳姿对比



与水獭的体型对比



美洲水鼬

全长45-70cm，食肉目鼬科，俗称水貂，作为毛皮兽引入世界各地，偶见逃逸个体，在华东不多见。

快速辨别：

体小于猫，似黄鼬，游泳字体高，整个背部浮出水面（水獭多数时候只露出头部）。



和水獭的泳姿对比



与水獭的体型对比

“獭化”

不同动物类群在生活环境由陆向水转变时都趋同演化出了与水獭相似的体态，如灵猫科的獭灵猫、马岛猬科的獭鼯，甚至最早重返水中的鲸类祖先。

像獭一样生活



欧亚水獭有独特的生活模式，我们对其行为理解越多，越可能找到它们存在的证据。

住行

欧亚水獭一年大部分时间独来独往，多只共同出现可能是繁殖季节的雌雄，或育幼期的母子。



欧亚水獭多营夜行生活，但因个体状态、食物资源分布等因素不同，也可见昼间活动。休憩时非常隐蔽，躲藏于近水的次级洞穴、缝隙、人类废弃物，或其挖掘的洞穴、搭建的地表巢穴。

同一点位

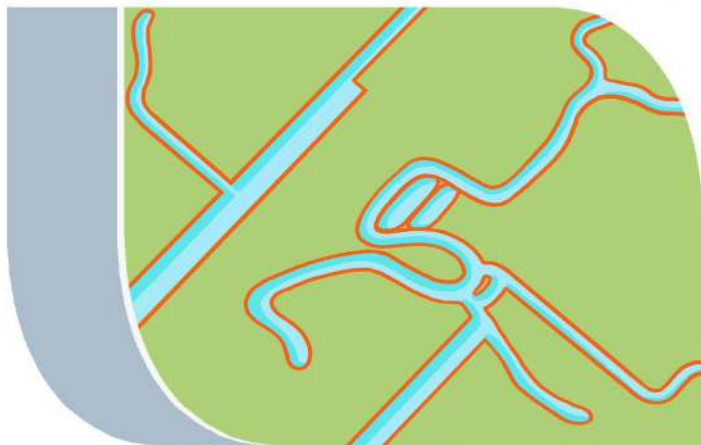


昼间



夜间

它们的活动范围可概括为水域及其岸边的狭长陆地，仅雌性在生育时可能远离水岸。



吃喝

欧亚水獭是以鱼类为主食的机会主义者，根据环境不同，也捕捉爬行类、两栖类、甲壳类，偶尔甚至能捕获小型哺乳类和鸟类。

脂肪丰富的中下水层鱼类，如鲫、鲤等是欧亚水獭不错的选择。它们对食物资源分布敏感，会反复光顾优质的觅食斑块。

欧亚水獭虽然能适应从海洋到溪流的各种环境，但它们饮用和清洗毛发离不开淡水。在华东沿海和岛屿地区，淡水可能是它们的重要限制性资源。



水獭吃鱼



拉撒

欧亚水獭独来独往，但有社交需求。粪便、肛门腺分泌物和尿液是个体间交流的重要媒介，除了表明自身的存在，还可能包含身份、性别、状态等信息。

排便有固定的热点位置，不同个体长期共同利用，造出层层叠叠的“屎山”。排便在陆地和水中都可进行，可能具有季节性变化。



固定排便点位



典型水獭粪便

獭在金塘



金塘岛面积约 77 平方公里，位于浙江省舟山市西侧，距宁波仅约 5 公里。这里是华东地区已知的欧亚水獭最重要的栖息地之一，也是唯一能够进行稳定观测的区域。

岛内工业发达，人口稠密。欧亚水獭几乎活跃于所有水域，高度适应人类主导的环境，但因习性隐秘，长期不为人所知。截至 2025 年 5 月，通过 DNA 技术已鉴定出金塘岛至少有 26 只不同的欧亚水獭个体。金塘岛或许是华东地区欧亚水獭种群生存现状的缩影和种群恢复的模板。



- 发现粪便 ≥ 20 块
- 发现粪便 5-20 块
- 发现粪便 1-5 块

金塘岛水獭分布网格图（2023年10月至2025年8月）

金塘岛水獭生境



第二部分：找到獭

欧亚水獭以行踪诡谲著称，直接目击的机会渺茫，找到獭，其实是找到它们留下的蛛丝马迹。

粪便



与自身躲躲藏藏的习性不同，欧亚水獭的粪便暴露而醒目，大大降低了找獭的难度。





位置

欧亚水獭的粪便多出现在突出、显眼的位置，通常不会远离水岸。



形态

欧亚水獭的粪便形态因个体食性而略有不同，进食鱼类后排出的粪便为黄绿至黑绿色，进食甲壳类后排除的粪便为橙黄至砖红色。糊状、团状、条状均可见，尺寸多变，一般不超过10厘米长。粪便干燥后很快变为灰白色。



典型水獭粪便（进食鱼类）



水獭粪便：糊状



典型水獭粪便（进食小龙虾）



水獭分泌物：沥青状



水獭粪便：果冻状



干燥水獭粪便

内容物

欧亚水獭消化速度快，粪便中包含大量猎物的硬质结构，如鱼骨、鱼鳞、虾蟹壳、鸟类羽毛等。



粪便内容物拆解

气味

气味是辨识欧亚水獭粪便的另一依据。与其他肉食动物粪便的臭味不同，水獭粪便具浓烈的鱼腥味，干燥后仍不消散，新鲜粪便甚至在数米之外就能被人嗅到。夏季，新鲜粪便常吸引鳞翅目、双翅目昆虫来访。



二尾蛱蝶吸食水獭粪便

“高仿”水獭粪便



欧亚水獭的邻居们也会留下各种痕迹，其中不少能给调查工作带来不小干扰！



黄鼬粪便：

可能含有鱼骨，但形态细长卷曲



鹭类食丸：

颜色多变，可能含大量虾蟹、昆虫，完整时团状，无鱼腥味



翠鸟食丸：

几乎完全由鱼骨组成，白色至半透明，似干燥水獭粪便，但尺寸较小



鸭（鹅）粪：

食青饲料时墨绿色，结构细腻，内容物少，无鱼腥味



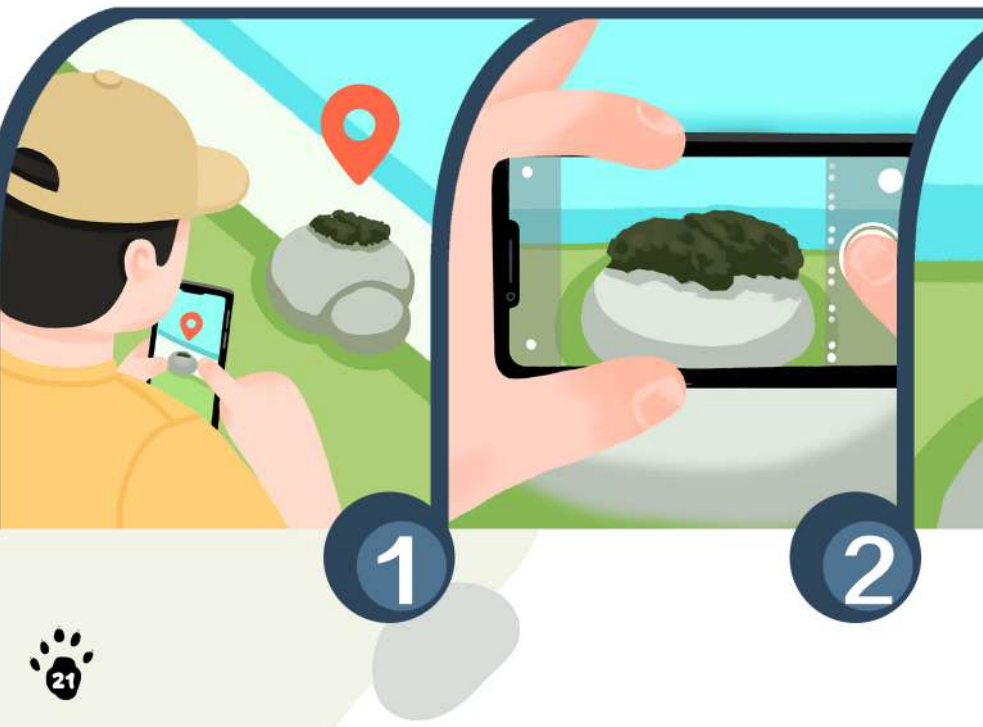
沥青块：

似水獭肛门腺分泌物，无鱼腥味

发现粪便后能做什么



1. 记录发现粪便的时间、经纬度信息。
2. 保持原状，拍几张照，需包含：粪便所处环境、带参照物的粪便全貌、粪便特写。
3. 进一步验明正身，可略微拆散粪便，检视内容物，其间扇闻其气息。
4. 作为重要证据，装入自封袋或离心管，长期储存记得放入干燥剂哦！





其他痕迹



除粪便外，足够幸运时我们还能发现其他獭曾来过的证据。

足迹

欧亚水獭在泥质潮间带或湖泊水库的泥滩活动时容易留下立体痕迹；在海堤、平坦礁石上经过时能留下平面痕迹。



五趾、趾间具蹼、
具爪、直径约
6-7cm



较浅的脚印

脚印



休憩处

除了藏匿进洞穴缝隙，欧亚水獭也会利用隐蔽的地面休憩处，特征包括被它们反复压平的植被、被扰动的尘土等，附近常有粪便。发现疑似痕迹时可放置红外相机以验证。



“獭祭鱼”

“獭祭鱼”是古人对水獭过度捕猎行为的描述与联想，表现为水獭捕获远超食量的鱼，并放置于水岸。在水獭活跃的区域，“獭祭鱼”现象并不罕见，但仅凭岸边发现死鱼不能直接证明水獭的存在。





有目的、有技巧的访谈或许能为寻找水獭提供关键线索，但对待访谈结果更需审慎。



访谈技巧

1. 访谈临水生活的老人

华东地区近年来水獭普遍不多见，访谈当地老人更有效。乡村老人生活轨迹简单，其日常活动范围对访谈结果影响明显。

2. 熟悉俗称

掌握调查地民间对水獭的俗称能节省沟通时间，提高访谈结果准确性。常见俗称有：水鬼、河水鬼、水狗、水猫、鱼猫、獭猫等。

3. 确认关键信息

访谈中确认以下关键信息能有效过滤结果：目击时间地点、体型大小、成群或单独活动。

4. 注意提问方式

受访人对水獭的相貌、颜色等信息的观察或记忆往往模糊不清，提供图片供其辨认，或引导式提问易产生误导。访谈时应请受访者自行表达叙述，从其整体描述中判断信息可靠程度。



随机访谈示例

- 您今年多大年龄了？

- 您住在哪里？

- (山岙/河边/海边/城镇)

- 您知道水獭（或俗称）这种动物么？

- 不知道

- 那您在附近有见过其他什么野生动物？

- 知道

- 您亲眼见过么？
- 描述一下您见的水獭是什么样子？
- 您在哪里见过？
- 是白天还是晚上见的？
- 见到时它在干什么？有几只？
- 大约在哪年见过？





实例分析

非专业人士对野生动物的描述常受限于自身经验，准确性有限。在金塘岛水獭调查的社区走访中，我们遇到过一些有趣的回答。

受访者

见过水獭，在海里游泳，
一起一伏的。

分析：江豚？水獭？无法确定。

受访者

前几年见过路上被碾死的水獭，
大概这么大。
(用手比划，约小臂长)

分析：尺寸模糊，黄鼬？水獭？无法确定。

受访者

水獭，现在早没有了，七十年代还有吧。
(对话发生在金塘岛水獭高频活动通道)

分析：水獭和人生活节律重合度低，当地人对其认知程度低。

第三部分：调查思路

华东沿海各地环境相似，尚有潜在的水獭分布地待调查确认。本章总结我们在金塘岛及周边进行水獭调查的经验，以供参考。我们期待更多不为人知的水獭栖息地浮出水面。

调查时间



欧亚水獭活动具有明显的季节变化，对同一点位的调查应该含盖至少冬、夏两季。

推荐在秋、冬进行调查，此时水獭在岸边的排泄行为可能更频繁，粪便在少雨少暴晒的天气也可保存更久。较少的植被让水獭痕迹更易被发现。避开酷暑也能让调查人员在户外时更舒适，工作更加细致。



同一地点对比
(左：夏季；右：冬季)



农田城镇



从桥洞开始

桥洞在各种环境中均受到欧亚水獭偏爱，其原因可能是桥洞遮风避雨，其粪便保持时间更长。调查时不放过区域内每处桥洞，也许能事半功倍。



关注小河

江河干流水面宽、流速快，水岸线长且复杂，调查耗时费力。欧亚水獭通常也更偏好水流平缓的小河道。调查时侧重小河及河道汇流处是更高效的选择。



不放过鱼塘

欧亚水獭能敏锐地发现优质食物资源，鱼虾养殖塘、垂钓场可能是它们的重要觅食地。可事先摸清此类场所的分布，调查时重点关注塘与海、河的连通处。还可访问塘主获得更多信息。



沿海岛礁



海堤通道

对于有人居住、有淡水资源的较大岛屿，可优先调查海堤与内河（塘）间的通道，包括水闸、阶梯、礁石坡面等。



内塘湿地

沿海内塘湿地是水獭重要的觅食和栖居环境。可沿内塘岸边寻找天然或人类活动在挺水植物间形成的通道，水獭也会利用其进出并在附近留下粪便痕迹。



积水坑

对于无人居住，无稳定淡水的小岛或礁石，可优先找寻蓄积雨水的石坑，这是水獭饮水、梳洗毛发的重要场所。

第四部分：獭需要你我



帮帮獭，您可以：

不捕捉，不伤害，不投喂野生水獭；

不购买非法水獭制品；

抵制电鱼和违规使用地笼、粘网等行为；

发现违法行为积极报警；

从事农业活动时科学用药用肥，保护水环境；

偶遇水獭时，安静观察，不打扰，不干预它们的行为；

不遗弃，不散养宠物，降低传染病风险；

科学放生，保护淡水生态系统。

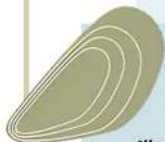
向身边人主动分享水獭有趣的知识；

欢迎加入欧亚水獭调查的队伍，分享经验，共同学习；

若有任何有关水獭的信息，欢迎与我们联系！



水獭作为不常见的救助对象，各地救助经验均较缺乏。救助水獭需要水生野生动物救护资质，但有这种资质的单位极少。实际操作中，水獭被救助时，往往会被送至陆生野生动物救助机构。如果您有机会提供建议，以下水獭救助常识供参考：



- 水獭易应激，救助时需提供一个庇护所（猫狗笼、纸板箱等），创造黑暗环境。尽量克制观察的欲望，不要频繁打扰。转移或治疗时可黑布遮住其眼睛。
- 保持干燥、温暖。水獭不需要时刻被置于水中，毛发湿透易使它们失温。幼年水獭尤其不擅长甩干水分。救助水獭的容器、笼舍也应始终保持干燥，可铺上足够的干毛巾、干布等。
- 放归时首选原救助地点附近。如不可行，则选择鱼类较丰富、隐蔽地点较多的淡水湿地环境放归，时间宜在傍晚 / 夜晚。



幼年水獭 (1-3个月):

用奶瓶喂温热的羊奶
(水獭乳糖不耐受, 用
牛乳可能导致腹泻)。幼
年水獭可能需要每2-4
小时喂食, 随着水獭逐
渐长大, 可逐渐减少喂
奶, 过度为固体食物。



成年水獭:

喂食切块的鱼肉或鸡
肉, 正常成年水獭每
天的进食量约为其体
重的15%。每天给水
獭提供2-3次饮水。
使用小而重的水碗
(最好固定), 防止
沾湿水獭毛发。



参考文献

[1] 韩雪松, 吕植, 吕植. 人与自然和谐共生行动研究 中国水獭 在人类的边缘复苏[M]. 北京:北京大学出版社, 2023. 05.

[2] Kruuk H. Otters: ecology, behaviour and conservation[M]. OUP Oxford, 2006.

[3] Reuther C. Surveying and monitoring distribution and population trends of the Eurasian otter (*Lutra lutra*)[J]. Habitat, 2000, 12: 148.

[4] Jonathan P. Animal Tracks of the Midwest Field Guide: Easy-to-Use Guide with 55 Track Illustrations [M]. Adventure Publications, 2021.

[5] Preben B. Collins Guide to Animal Tracks and Signs [M]. HarperCollins Distribution Services, 1974.



编委:

编委: 沈秋 陈奕宁 蒋天冰 何既白 胡佳

摄影: 何既白 TIC觅见丛邻

插画: 高思琪



小红书账号：金塘水獭保护工作站

微信公众号：原乡生态

联系电话：15268020162