

5. 与近似种的区别

刺苍耳与苍耳

刺苍耳叶子呈披针形，苍耳叶子阔叶形。苍耳只有果实带刺，而刺苍耳枝上有三根一束的刺。



防控措施

物理防治 在刺苍耳零星发生区，采用人工拔除或锄除等方法，最好在苗期进行。刺苍耳植株生长初期，生长速度较为缓慢，还未形成刺，在此时将其铲除最为安全和有效。在果实成熟期发现，需要人工用枝剪剪除花序部分，装入密封袋并进行灭活处理，再进行拔除。

化学防治 小麦和玉米田，每亩可使用 20% 氯氟吡氧乙酸乳油 60 毫升或 72%2,4-D- 丁酯乳油 50 毫升，兑水 30 升均匀喷雾进行防治；大豆田，每亩用 6 克乳氟禾草灵，兑水 30 升进行茎叶喷雾；瓜果菜地，建议在种植前期每亩使用 72%2,4- 滴丁酯乳油 50 毫升，兑水 30 升进行种植前防除；对于草场，每亩用 6 克氨基吡啶酸，兑水 30 升进行茎叶喷雾。

替代控制 在刺苍耳大面积发生的荒地、路边等地种植紫穗槐、鸭茅、紫花苜蓿、小冠花、向日葵、沙打旺、籽粒苋、高丹草、黑麦草等有经济价值、绿化价值的植物进行替代控制。

监测技术

通过加强进出口海关检疫，防止刺苍耳跟随动物、人类进行转移传播。



刺苍耳

识别与防控



识别特征

刺苍耳 (*Xanthium spinosum* L.)

别名洋苍耳

英文名 Spiny cocklebur

被子植物门 Angiosperms

双子叶植物纲 Dicotyledonae

菊目 Asterales

菊科 Asteraceae

苍耳属 *Xanthium*



种群

植株 刺苍耳是一年生草本植物，直立生长，高 0.3m~1.2m，具微毒。

茎 茎直立，上部多分枝，茎被短糙伏毛或微柔毛，节上具三叉状棘刺，刺长 0.9cm~1.4cm，

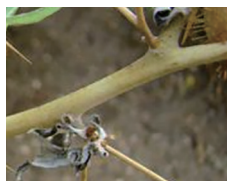
叶 叶形为狭卵状披针形或阔披针形，长 2.8~8.2cm，宽 5.8~30.2mm，边缘有浅裂、不裂、全缘、三种形态特征。中间裂片较长渐尖，基部为楔形，下延至柄，背面密被灰白色毛。与叶被相比颜色略发淡灰。具有细短叶柄 4~14mm，被绒毛。

花 花单性，雌雄同株。雄花序球状，生于上部，总苞片一层，雄花管状，顶端 5 裂，雄蕊 5 个。雌花序卵形，生于雄花序下部，总苞囊状，具钩刺，先端具 2 喙，内有 2 朵无花冠的花。花柱线形，柱头 2 深裂。总苞内有 2 个长椭圆形瘦果。

果实 果实具钩刺，可附着动物皮毛从而传播。



刺苍耳的详细图解



茎



叶



花序



瘦果

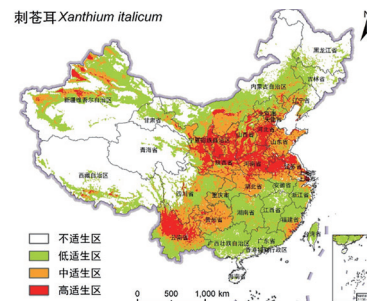
分布及危害

1. 分布

原产于阿根廷和玻利维亚等南美洲地区以及美国的东南部。我国于 1974 年在北京丰台区首次发现。最新调查与统计情况显示，主要分布于安徽、北京、河北、河南、辽宁、宁夏、吉林、湖南、贵州、海南、内蒙古、宁夏、新疆、云南等地，并正呈现扩散扩张趋势。



实际发生区



适生区

2. 危害

影响农业生产。刺苍耳侵占农田，危害白菜、小麦、大豆等旱地作物或经济作物，造成减产或严重减产。

破坏生态环境。刺苍耳占据适宜生态位后，会迅速发展成为入侵地新的优势种，使本地植物的生态位受到压缩，成功地将本地植物排挤掉，导致本地植物多样性降低。

严重影响生物多样性。刺苍耳适应能力、繁殖能力、传播能力极强，并有侵略本性，在进入新的生境时，面积迅速扩大，与本地植物争夺养料、水分、光照和生长空间等有限资源，影响本地植物的生长，严重会致使本地植物被排挤出原生长环境，结果将会对原生境中其他植物的生长和繁殖带来影响，破坏该地生物多样性。

影响人畜身体健康。刺苍耳全株有毒，以果实最毒，鲜叶比干叶毒，嫩枝比老叶毒，且其中毒症状出现较晚，常于饭后二日发病，上腹胀闷，恶心呕吐、腹痛，有时腹泻、乏力、烦躁。严重者肝损伤，并出现黄疸，毛细血管渗透性增高而出血，甚至昏迷、惊厥、呼吸、循环或肾功能衰竭而死亡。对牧场也有比较严重的危害。

3. 生物生态学特性

刺苍耳为一年生草本，常生于路边、荒地和旱作物地，适应能力强，耐干旱、耐贫瘠，通常在日照条件好、温暖、干燥的沙地条件下呈现优势种的态势生长，成熟后的个体会结出大量的果实，散落在母体周围进行生长发育，因此刺苍耳多为团块状分布，很少会以零散状出现在样地，多数情况下苍耳的长势为顺风向刺苍耳的分布数量较多，逆风向刺苍耳的分布数量相对较少。种子生命力顽强，能存活数年。刺苍耳的花期一般在每年的 7-9 月，果期在 9-11 月。在种群水平上，雄花花期在 6 月中旬到 9 月中旬，雌花花期在 6 月中下旬到 9 月下旬，在新疆伊犁河谷地区的刺苍耳 4 月萌芽，5 月为营养生长高峰期，6 月下旬开花，7 月初结果，9-10 月为果熟期，11 月枯萎死亡。

4. 传播途径

植株具硬刺，牛、羊均不采食，果实带刺，黏附在人类或动物皮毛中进行大范围的传播。